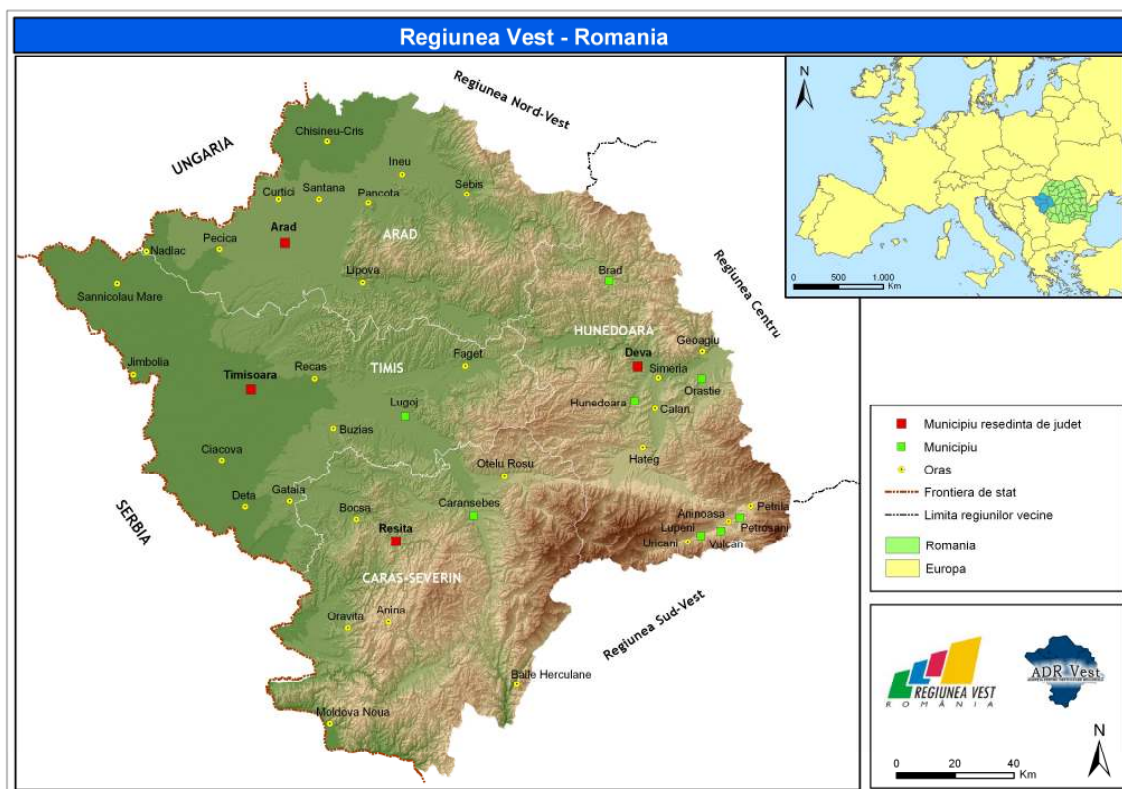


REGIUNEA VEST

a) Regiunea Vest – caracteristici generale

Regiunea de dezvoltare Vest este situată în partea de vest a României, la granița cu Ungaria și Serbia, fiind alcătuită din punct de vedere administrativ-teritorial din patru județe: Arad, Caraș-Severin, Hunedoara și Timiș, după cum se poate vedea și din **harta 4** de mai jos. Regiunea Vest are o suprafață de 32.034 km², reprezentând 13,4% din suprafața țării.



Populația

La 1 ianuarie 2010, *populația* Regiunii Vest era de 1.919.434 locuitori, reprezentând 8.94% din populația României. Regiunea Vest are cel mai mic număr al populației dintre toate regiunile, fiind totodată și singura regiune cu o populație mai mică de două milioane de locuitori. Față de anul 2000, sub influența combinată a nivelului diferențiat al sporului natural, al fluxurilor migratorii interne și al intensității migrației externe, populația regiunii a scăzut cu 121.695 locuitori.

Cel mai mare număr de locuitori din Regiunea Vest îl are județul Timiș, fiind urmat de județele Hunedoara, Arad și Caraș-Severin. Toate județele din Regiunea Vest au cunoscut o scădere a populației în comparație cu anul 2000.

Tabelul 10. Populația Regiunii Vest în perioada 2003-2009

	2003	2004	2005	2006	2007	2008	2009
Total România	21.733.556	21.673.328	21.623.849	21.584.365	21.537.563	21.528.627	21.462.186
Regiunea Vest	1.946.647	1.939.514	1.930.458	1.927.229	1.924.442	1.924.488	1.919.434
Arad	461.744	460.466	459.286	458.487	457.713	457.306	455.477
Caraș-Severin	333.860	332.688	331.876	330.517	327.579	324.236	322.060
Hunedoara	489.872	484.767	480.459	477.259	472.284	466.586	463.102
Timiș	661.171	661.593	658.837	660.966	666.866	676.360	678.795

Sursa: Populația României pe localități la 1 ianuarie 2010, INS, 2010

La 1 ianuarie 2010, populația reședințelor de județ din regiune era de: 165.014 locuitori în Arad, 82.879 locuitori în Reșița, 66.365 locuitori în Deva, respectiv 311.440 locuitori în Timișoara.

Municipiile Arad și Timișoara sunt cele mai dezvoltate orașe din regiune din punct de vedere economic, adevărați poli de creștere, acest fapt reflectându-se și asupra numărului populației. Populația însumată a celor patru reședințe de județ reprezintă aproape o treime din totalul populației Regiunii Vest – 32,6%.

Caracteristici teritorial-administrative

Din punct de vedere teritorial administrativ la nivelul Regiunii Vest există 323 de unități teritorial administrative, care pot fi împărțite după cum urmează: 42 de municipii și orașe și 281 de comune.

În ceea ce privește rețeaua urbană din Regiunea Vest, aceasta se încadrează în caracteristicile naționale. În Regiunea Vest există 42 de unități administrativ-teritoriale de tip urban – 12 municipii și 30 de orașe, repartizate relativ unitar în cele patru județe componente.

Cu mici excepții, localitățile urbane din Regiunea Vest sunt orașe relativ vechi care au cunoscut o dezvoltare constantă. Din păcate perioada industrializării și a economiei planificate din anii '70 și '80 și-a pus amprenta asupra orașelor din regiune, existând localități cu caracter monoindustrial, care s-au confruntat cu reale probleme de adaptare.

Tabelul 11. Populația urbană a Regiunii Vest în perioada 2002-2009

	2002	2003	2004	2005	2006	2007	2008	2009
Total România	11.608.735	11.600.157	11.895.598	11.879.897	11.913.938	11.877.659	11.835.100	11.818.670
Regiunea Vest	1.206.429	1.200.547	1.235.006	1.227.493	1.223.730	1.219.403	1.214.154	1.209.245
Arad	234.173	233.341	256.117	255.083	254.425	253.437	252.028	250.951
Caraș-Severin	189.923	188.800	187.253	187.559	186.943	184.693	181.710	180.650
Hunedoara	379.962	377.365	372.680	369.550	367.106	362.732	357.858	355.280
Timiș	402.371	401.041	418.956	415.301	415.256	418.541	422.558	422.364

Sursa: Populația României pe localități la 1 ianuarie 2010, INS, 2010

Potențialul economic

Regiunea Vest este considerată a fi o regiune în creștere, cu rezultate economice superioare mediei naționale, adesea pe locul doi, după Regiunea București-Ilfov. În Regiunea Vest, indicatorii economici au cunoscut evoluții semnificative, atât Produsul Intern Brut Total, cât și Produsul Intern Brut pe Locuitor, crescând de la un an la altul, în concordanță cu tendința de pe plan național, însă într-un ritm mai susținut.

Tabelul 12. Produsul Intern Brut la nivel național și regional, 2001-2007

Anul/Regiunea	2001	2002	2003	2004	2005	2006	2007
România	116.768,7	151.475,1	197.564,8	246.468,8	288.176,1	344.650,6	416.006,8
Nord-Est	14.339,7	18.607,4	24.619,1	29.418,2	34.037,4	38.429,9	45.990,1
Sud-Est	13.165,2	17.112,3	22.263,8	29.413,1	33.096,7	38.508,7	44.273
Sud Muntenia	14.312,3	18.773,6	24.776,0	31.709,5	36.322,1	44.301,4	52.013,5
Sud-Vest Oltenia	10.485,1	13.000,1	17.931,4	21.962,5	24.126,3	28.589,2	34.419,6
Vest	11.223,6	14.714,0	19.982,7	25.296,9	28.880,5	35.788,9	42.995,7
Arad	2.668,7	3.301,1	4.501,5	6.184,8	7.044,4	8.406,7	10.064,4
Caras-Severin	1.573,9	2.047,3	2.839,9	3.433,0	3.855,3	4.445,2	5.353,2
Hunedoara	2.468,5	3.345,3	4.237,2	5.264,9	5.851,7	6.867,1	8.740,1
Timis	4.512,5	6.020,3	8.404,1	10.418,4	12.129,1	16.069,9	18.838
Nord-Vest	13.667,3	18.018,7	24.110,8	30.269,8	34.620,4	40.806,2	50.724,1
Centru	14.421,2	19.113,5	24.810,8	30.096,4	34.286,1	40.291,2	49.416,7
București-Ilfov	25.071,9	31.976,9	38.920,0	48.077,6	62.553,6	77.710,5	95.798,2
Extra-regiuni	82,4	158,6	150,2	224,8	253,0	224,6	375,9

Sursa: Anuarul Statistic al României 2008, INS, 2009 și Conturi naționale regionale 2002-2007, INS, 2010

Creșterea PIB-ului este vizibilă atât pe ansamblul Regiunii Vest, cât și la nivelul fiecărui județ din regiune, însă cu mari diferențe între cele patru județe componente, evidențiindu-se disparitățile de dezvoltare intraregionale. Indicatorul elocvent pentru determinarea nivelului de dezvoltare economică îl reprezintă Produsul Intern Brut pe locuitor.

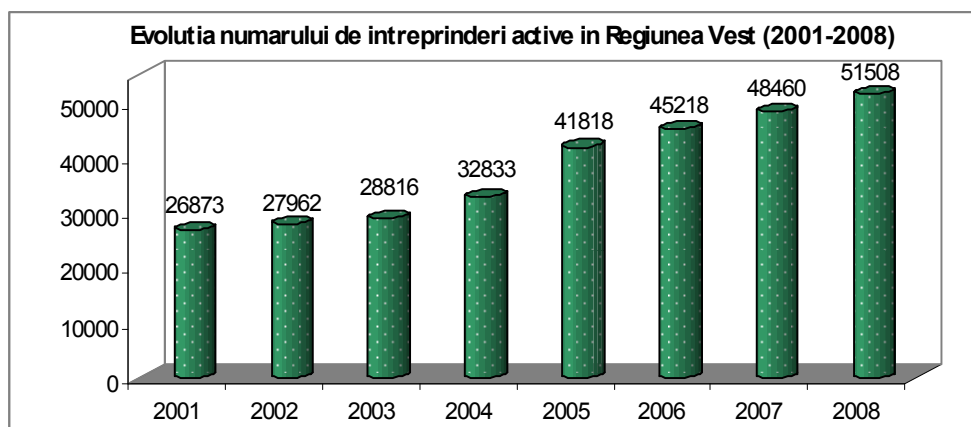
Tabelul 13. PIB-ul pe cap de locuitor 2001-2006 lei (RON) prețuri curente

Anul/Regiunea	2001	2002	2003	2004	2005	2006	2007
România	5.210,94	6.950,06	9.090,30	11.372,00	13.326,8	15.967,6	19.315,4
Vest	5.521,16	7.527,41	10.265,19	13.042,91	14.960,4	18.570,1	22.341,9

Sursa: Conturi Naționale Regionale 2001-2005, INS, 2008 și Conturi naționale regionale 2002-2007, INS, 2010

Activitatea întreprinderilor

În anul 2008, în Regiunea Vest își desfășurau activitatea 51.508 societăți comerciale în industrie, construcții și servicii reprezentând 9,6% din totalul întreprinderilor din România, continuând trendul crescător din perioada anterioară, după cum se poate vedea și din **graficul 5** de mai jos.



Sursa: Anuarul Statistic al României 2009, INS, 2010

În ceea ce privește distribuția întreprinderilor pe clase de mărime, la fel ca în toată țara, și în Regiunea Vest microîntreprinderile sunt predominante, deținând o pondere de 88,2% din totalul întreprinderilor din Regiunea Vest.

Tabelul 14. Repartiția întreprinderilor active din industrie, construcții și servicii în Regiunea Vest în perioada 2001 – 2008

Anul	Regiunea Vest	Tipul întreprinderii				Total România
		Micro	Mici	Mijlocii	Mari	
2001	27.962	23.527	3.307	882	246	317.555
2002	28.816	24.256	3.346	975	239	322.188
2003	32.833	27.702	3.838	1.055	238	359.399
2004	37.623	32.361	4.001	1.030	231	404.339
2005	41.818	36.223	4.294	1.077	224	442.868
2006	45.218	39.256	4.635	1.115	212	471.952
2007	48.460	42.306	4.839	1.105	210	510.140
2008	51.508	45.429	4.787	1.079	213	533.976

Sursa: Anuarul Statistic al României 2009, INS, 2010

Forța de muncă

Tranziția la economia de piață și-a pus amprenta asupra caracteristicilor pieței muncii, determinând modificări semnificative de volum și structură ale principalilor indicatori ai forței de muncă (rata de activitate, rata de ocupare, rata șomajului etc.).

Conform datelor statistice, în Regiunea Vest, populația activă era formată în anul 2008 din 877.000 persoane. Populația ocupată a fost în același an de 827.000 persoane, iar șomerii BIM – 50.000 persoane. În Regiunea Vest, populația ocupată și-a menținut an de an tendința de reducere.

Tabelul 15. Populația după participarea la activitatea economică, pe regiune, în anul 2008

Regiunea de dezvoltare / Județul	mii persoane		
	Populația activă	Populația ocupată	Șomeri BIM
Regiunea Vest	877	827	50

Sursa: Anuarul Statistic al României 2009, INS, 2010

Numărul mediu al salariaților în Regiunea Vest a crescut în perioada 2001-2008 cu 68.000 persoane, însă de-a lungul perioadei de analiză au avut loc oscilații. La nivel de județe componente se observă disparități inter-regionale și la nivelul acestui indicator. Astfel, în Arad numărul mediu al salariaților a crescut cu 16.000 persoane, în Caraș-Severin numărul mediu al salariaților a scăzut cu 4.000 persoane, în Hunedoara numărul mediu al salariaților a scăzut cu 7.000 persoane, iar în Timiș numărul mediu al salariaților a crescut cu 49.000 persoane.

Tabelul 16. Numărul mediu al salariaților în Regiunea Vest în perioada 2001-2008 - mii persoane -

Anul / Regiunea	2001	2002	2003	2004	2005	2006	2007	2008
România	4619	4568	4591	4469	4559	4667	4885	5046
Regiunea Vest	466	474	479	472	484	502	522	534
Arad	108	109	112	113	116	120	120	124
Caraș-Severin	68	61	63	59	60	59	63	64
Hunedoara	122	125	123	119	118	123	129	129
Timiș	168	179	181	181	190	200	210	217

Sursa: Anuarul Statistic al României 2009, INS, 2010

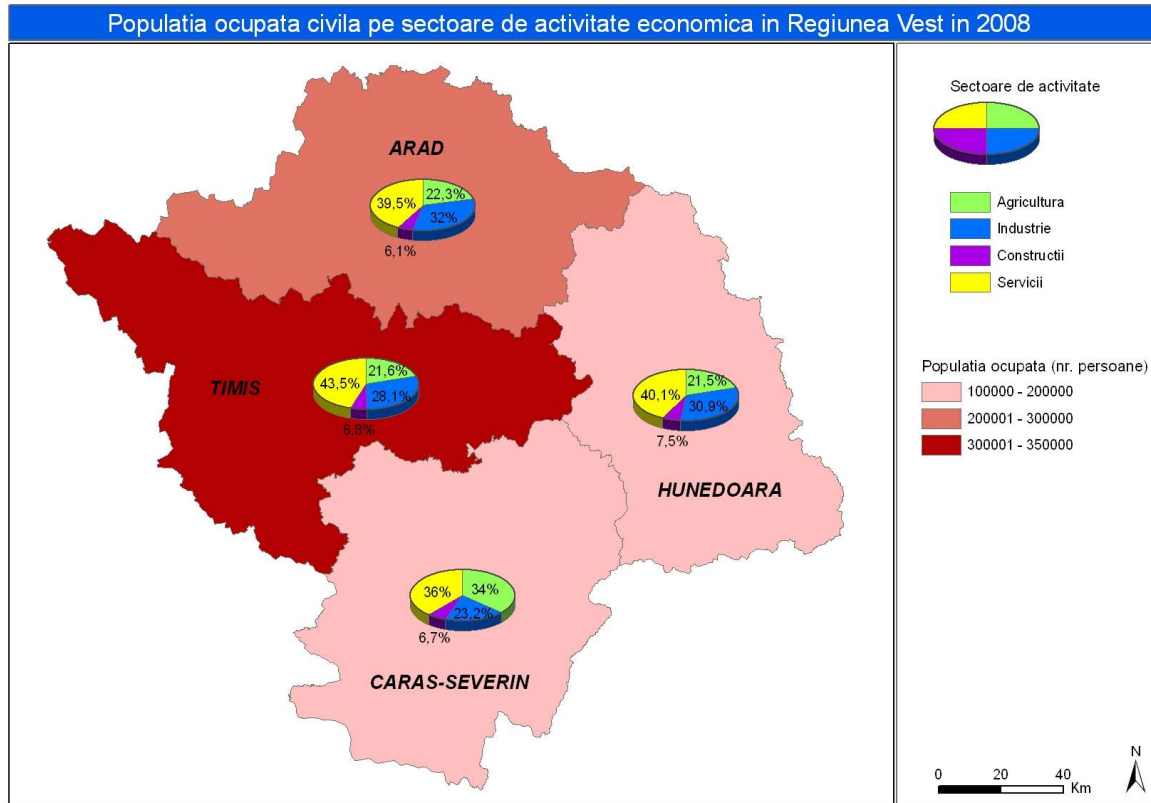
În anul 2008, în sectorul terțiar își desfășura activitatea 40,8% din populația ocupată civilă, în industrie 29%, în agricultură 23,5%, iar în construcții 6,8%.

Tabelul 17. Populația ocupată civilă, pe regiune și județe și pe activități ale economiei naționale, 2008

Mii persoane	Agricultură		Industrie		Construcții		Comert		Servicii		Total
	Total	%	Total	%	Total	%	Total	%	Total	%	
Arad	46,5	22,3	66,6	32,0	12,8	6,1	30,8	14,8	51,5	24,7	208,2
Caraș-Severin	41,2	34,0	28,1	23,2	8,1	6,7	12,1	10,0	31,5	26,0	121,0
Hunedoara	41,5	21,5	59,6	30,9	14,4	7,5	30,0	15,6	47,3	24,5	192,8
Timiș	72,1	21,6	94,0	28,1	22,8	6,8	46,7	14,0	98,8	29,5	334,4
Regiunea Vest	201,3	23,5	248,3	29,0	58,1	6,8	119,6	14,0	229,1	26,8	856,4

Sursa: Anuarul Statistic al României 2009, INS, 2010

Gradul de ocupare al populației la nivelul principalelor sectoare de activitate economică la nivelul Regiunii Vest este redată în **harta 5** de mai jos.



Sistemul de educație

Permanentele schimbări care au avut loc în procesul de restructurare a sistemului de educație din România, însoțite de noile reglementări din sfera educației, au condus la reorganizarea rețelei unităților școlare.

Datorită caracterului multiethnic al populației din regiune, o caracteristică a învățământului din Regiunea Vest este dată de existența multor școli primare, secundare și chiar licee unde se utilizează limba minorităților etnice sau o limbă de circulație internațională.

Tabelul 18. Rețeaua unităților de învățământ, pe județe și regiune, în anul școlar / universitar 2008 / 2009

Regiunea de dezvoltare / Județul	Grădinițe de copii	Școli	Licee	Școli profesionale	Unități postliceale	Universități
România	1.718	4.727	1.444	147	79	106
Regiunea Vest	162	435	164	7	3	13
Arad	29	106	41	2	1	2
Caraș-Severin	26	90	27	2	-	1
Hunedoara	39	96	35	1	1	1
Timiș	68	143	61	2	1	9

Sursa: Anuarul Statistic al României 2008, INS, 2009

Consecință a evoluțiilor demografice din ultimii ani, caracterizate prin scăderea populației și prin amplificarea migrației externe, populația școlară din toate nivelurile educaționale a înregistrat o reducere continuă. Astfel, în Regiunea Vest, din analiza numărului elevilor înscriși în unitățile de învățământ, se constată o scădere a acestuia în perioada 2001 – 2009 cu 34.447elevi.

Tabelul 19. Populația școlară în Regiunea Vest 2001 /2002 – 2008 / 2009

Anul/ Regiunea	2001 / 2002	2002 / 2003	2003 / 2004	2004 / 2005	2005 / 2006	2006 / 2007	2007 / 2008	2008 / 2009
România	4.554.466	4.496.786	4.472.493	4.403.880	4.360.831	4.345.581	4.404.581	4.324.992
Regiunea Vest	417.371	415.513	411.294	404.191	398.103	396.386	394.874	382.924
Arad	86.821	91.538	91.686	92.042	91.550	94.812	95.055	91.200
Caraș-Severin	65.611	63.718	61.990	59.998	58.536	57.321	56.539	55.402
Hunedoara	99.578	97.529	95.661	91.754	89.659	85.415	83.760	81.732
Timiș	164.361	162.728	161.957	160.397	158.358	158.838	159.520	154.590

Sursa: Anuarul Statistic al României 2009, INS, 2010